



CHÂTEAU DE BEAUSSAIS
UN JARDIN SUR LA MER

MODE D'EMPLOI

RÈGLEMENT INTÉRIEUR

SOMMAIRE

Le parking	3
Le Jardin sur le Mer	4
La salle Ebihens	5
Plan général	5
Eclairage	6
Vidéo projection - Sonorisation	6
Décoration	9
L'Orangerie	10
Plan général	10
Eclairage	11
Déstratificateur (ventilateur plafond)	12
Chauffage - Ventilateurs	13
Equipements audio-visuel	13
Mobiliers	14
« To do » avant de nous quitter	16
Le soir de la réception	16
A la fin de la location pour réaliser l'état des lieux	16
Plan des hébergements	17
Les plans d'évacuation	18
La salle Ebihens	18
L'Orangerie	19

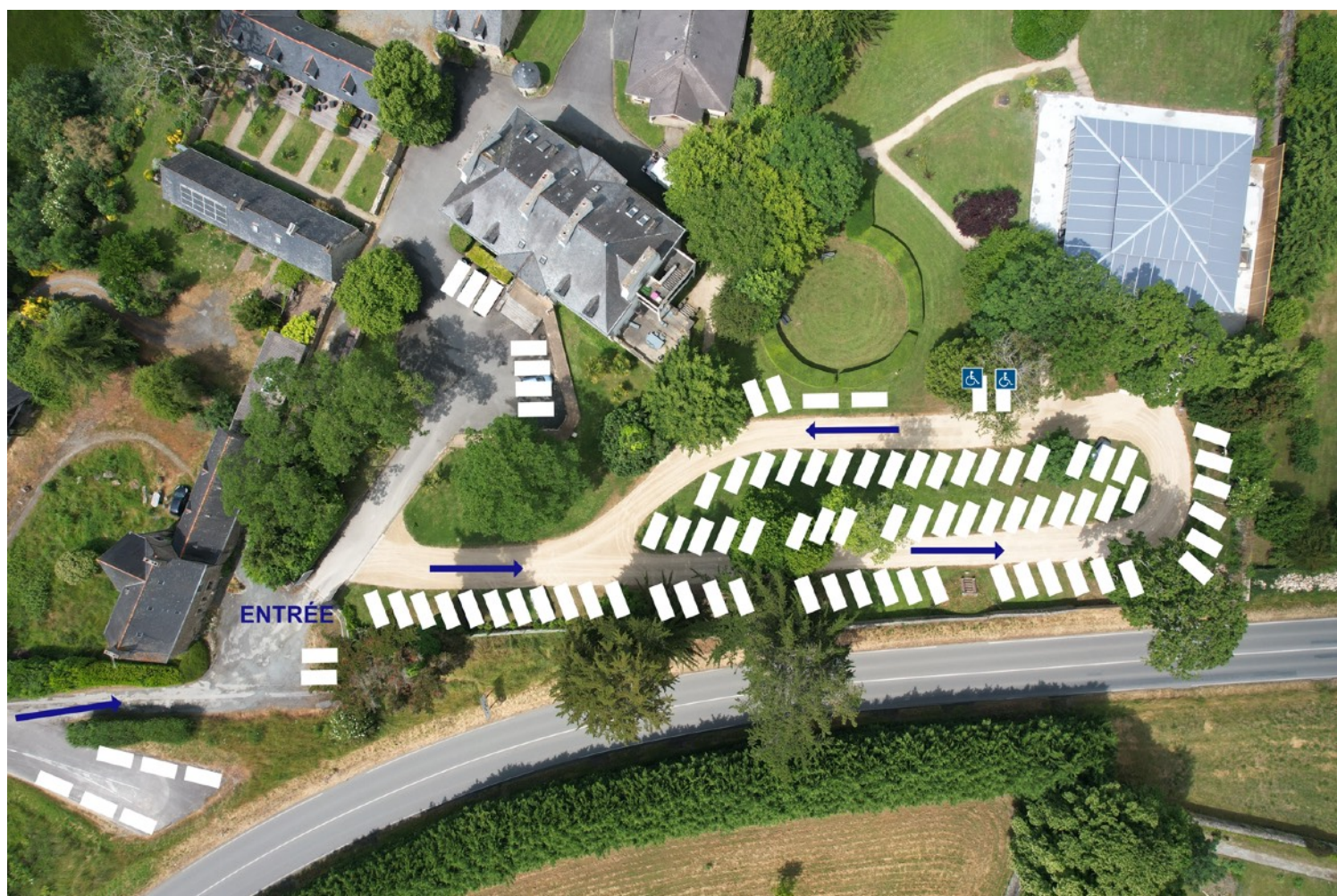
Le parking

Le parking se situe sur les pelouses à droite en entrant dans le parc du Château. Les visiteurs doivent ainsi être invités à se garer en épi sur les pelouses.

Afin d'optimiser la place disponible, nous vous conseillons de désigner une personne qui se chargera de placer au mieux les voitures arrivant sur le site : indication des emplacements, incitation à optimiser l'espacement entre véhicules etc...

Plusieurs véhicules peuvent aussi se garer juste à l'extérieur du parc dans la rue qui mène à l'entrée.

Au total, près de 100 places sont disponibles.



Les éclairages du parking, tout comme ceux du parc, se déclenchent automatiquement au coucher du soleil pour s'éteindre au lever du jour.

Pour rappel: le camping (tente, van, camping-car...) n'est pas autorisé dans le parc.

Le Jardin sur le Mer

Des prises électriques et des arrivées d'eau sont présentes à côté des « rotondes » situées en en contrebas de la salle Ebihens et de l'Orangerie.

Nous avons aussi placé des cendriers à différents endroits pour éviter de jouer au petit poucet avec les mégôts.

Prenez le temps de parcourir le parc pour découvrir ses multiples recoins et vues sur mer !

Nous sommes en zone naturelle, au sein du futur parc naturel régional. Merci de respecter cet environnement.

Il est donc notamment interdit de faire un feu, y placer une tente ou faire un barbecue.

A partir de 22H, aucune animation extérieure ne pourra avoir lieu.

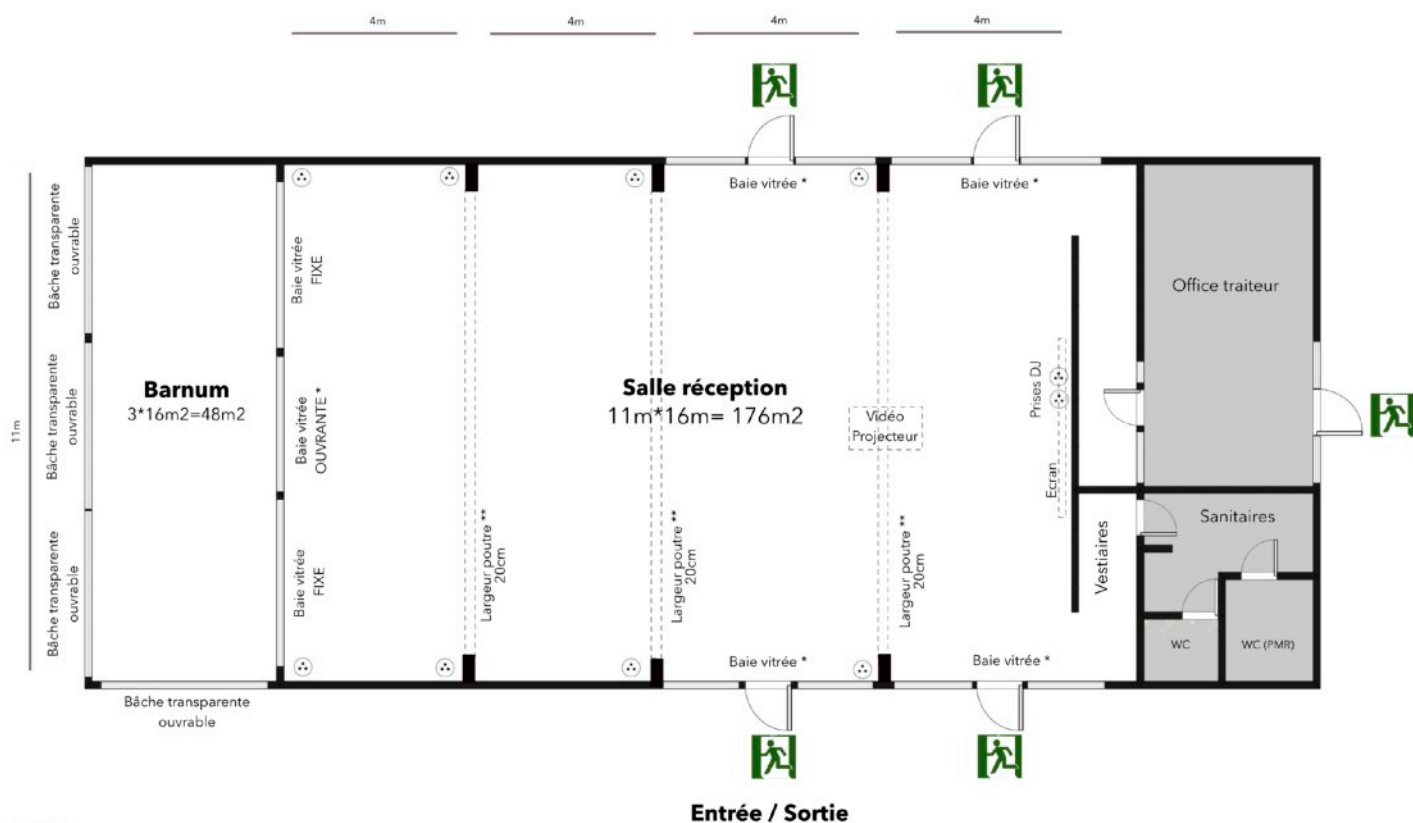
La musique est réservée à l'intérieur de la salle Ebihens.

Attention: l'escalier menant à la plage est dangereux, pour les jeunes enfants, mais aussi pour les adultes.

Il est fortement conseillé de se tenir aux rebardes. Nous déclinons toute responsabilité quant à un éventuel accident.

La salle Ebihens

Plan général



CHÂTEAU DE BEAUSSAIS
UN JARDIN SUR LA MER

SALLE EBIHENS

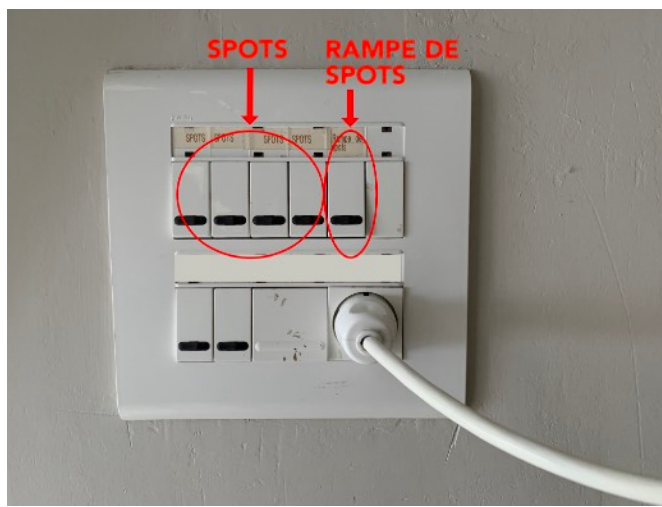
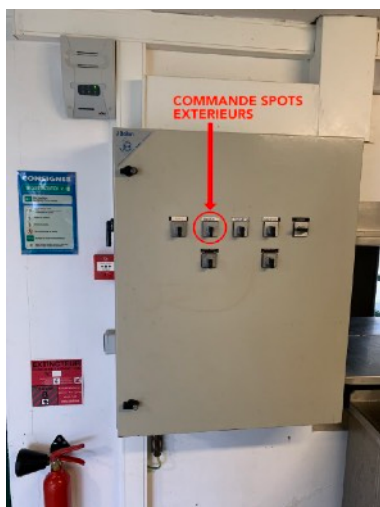
* Baie vitrée à laisser fermée pendant la soirée dansante
** Vélum non amovible - Accrochage de décoration possible sur les poutres uniquement

Eclairage

L'éclairage **extérieur** des entrées de la salle se commande depuis un interrupteur situé sur le tableau électrique situé dans l'office traiteur.

L'éclairage **intérieur** se compose de 3 parties :

1. Spots sur le pourtour de la salle, qui se commandent depuis deux interrupteurs situés sur le tableau électrique situé dans l'office traiteur.
2. Spots intégrés au plafond dans toute la salle, qui se commandent depuis les interrupteurs se situant sous l'armoire technique, entre la salle et l'office traiteur
3. Rampe de spots au plafond du côté « sud » de la salle, qui se commande depuis les interrupteurs se situant sous l'armoire technique, entre la salle et l'office traiteur



Vidéo projection - Sonorisation

La salle est équipée de:

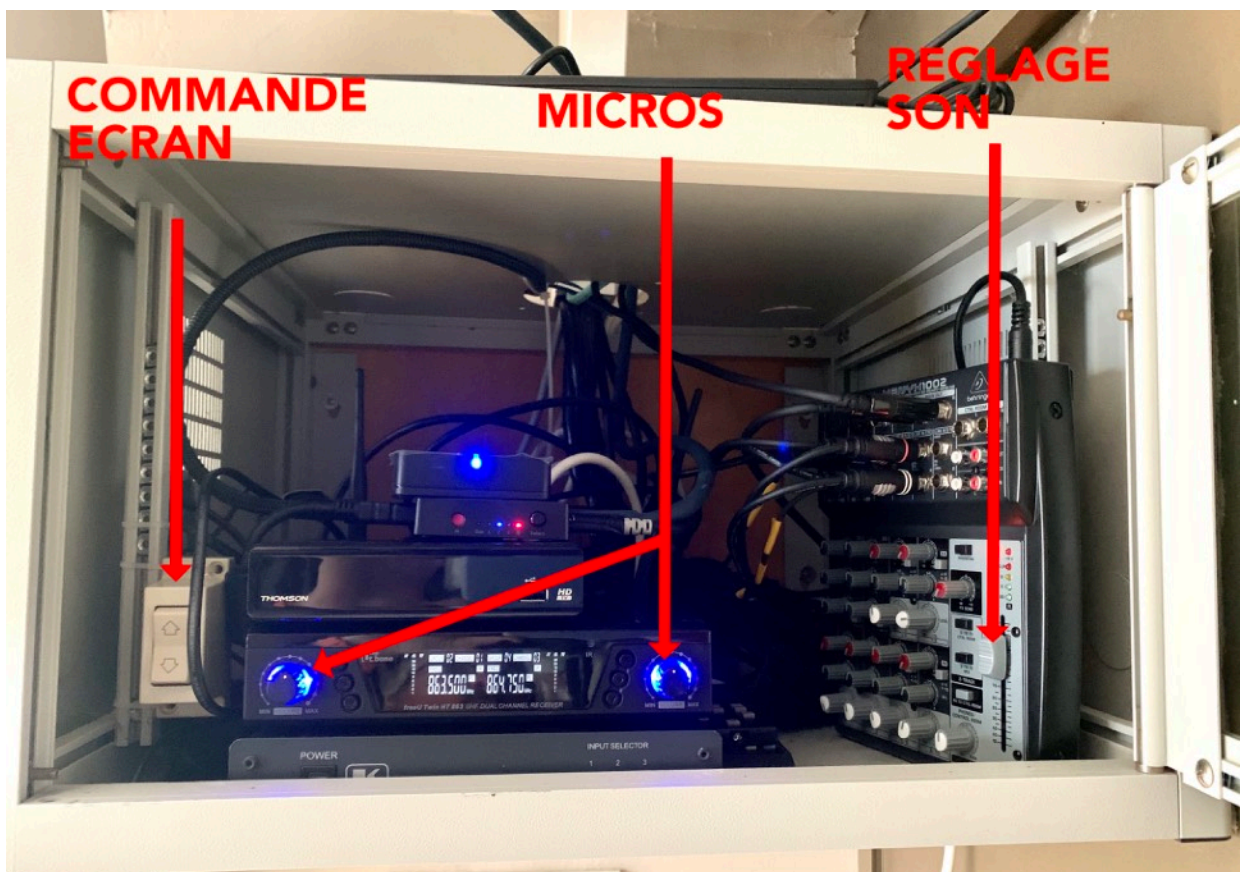
- un vidéoprojecteur avec sa télécommande
- un écran intégré au plafond
- deux enceintes
- un récepteur bluetooth pour diffuser de la musique
- Deux micros

Toutes les commandes se situent dans l'armoire technique, située entre la salle et l'office traiteur.

Positionnement de l'armoire technique



Vue d'ensemble de l'armoire technique



Pour projeter à partir d'un ordinateur (image+son)

1. Descendre l'écran grâce à la commande située dans l'armoire technique
2. Allumer le vidéo projecteur en appuyant sur la touche rouge « POWER » de la télécommande blanche
3. **Brancher votre ordinateur au câble HDMI** sortant de l'armoire technique (longueur 10m). En utilisant la prise HDMI, le son est aussi transmis aux enceintes
4. **Régler le volume du son uniquement via la commande principale** de la table de mixage située dans l'armoire technique.

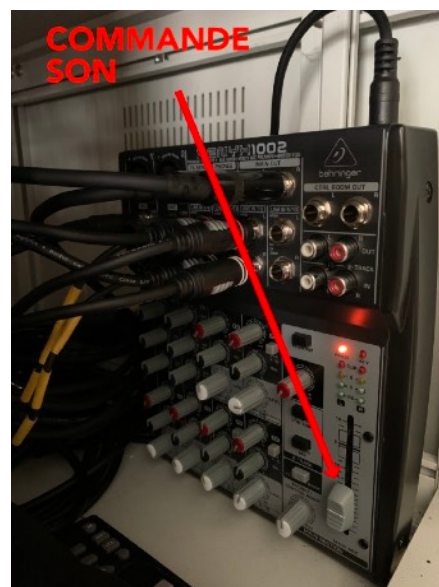
Pour ne diffuser que du son

1. Connecter votre lecteur (téléphone, tablette...) en **Bluetooth** en sélectionnant la source « **IPlug-BTR-HD** »
2. OU connecter votre lecteur via les prises RCA de la table de mixage
3. **Régler le volume du son uniquement via la commande principale** de la table de mixage située dans l'armoire technique.

Pour utiliser les micros

1. Allumer les micros via le bouton on/off situé sur les micros
2. Vous pouvez régler le volume de chaque micro via les boutons de volume situés sur la base des micros OU via la commande principale de la table de mixage située dans l'armoire technique.

Remarque: vous pouvez utiliser les micros en même temps que vous projetez une vidéo avec du son.



Décoration

Des **crochets métalliques** sont installés à l'intérieur, sur les murs, tout autour de la salle, à environ 2,3m de haut, afin de pouvoir y suspendre des décorations (fleurs, guirlandes...).

D'autres crochets sont aussi présents sur le dessus du mur qui sépare la salle de l'office traiteur.

L'installation de décoration spécifique n'est autorisée que via ces crochets, ou via des supports non-destructifs (ficelles, fil de pêche...) et non définitifs. L'utilisation de colle, agrafes, punaises, scotch ou clous est interdite.



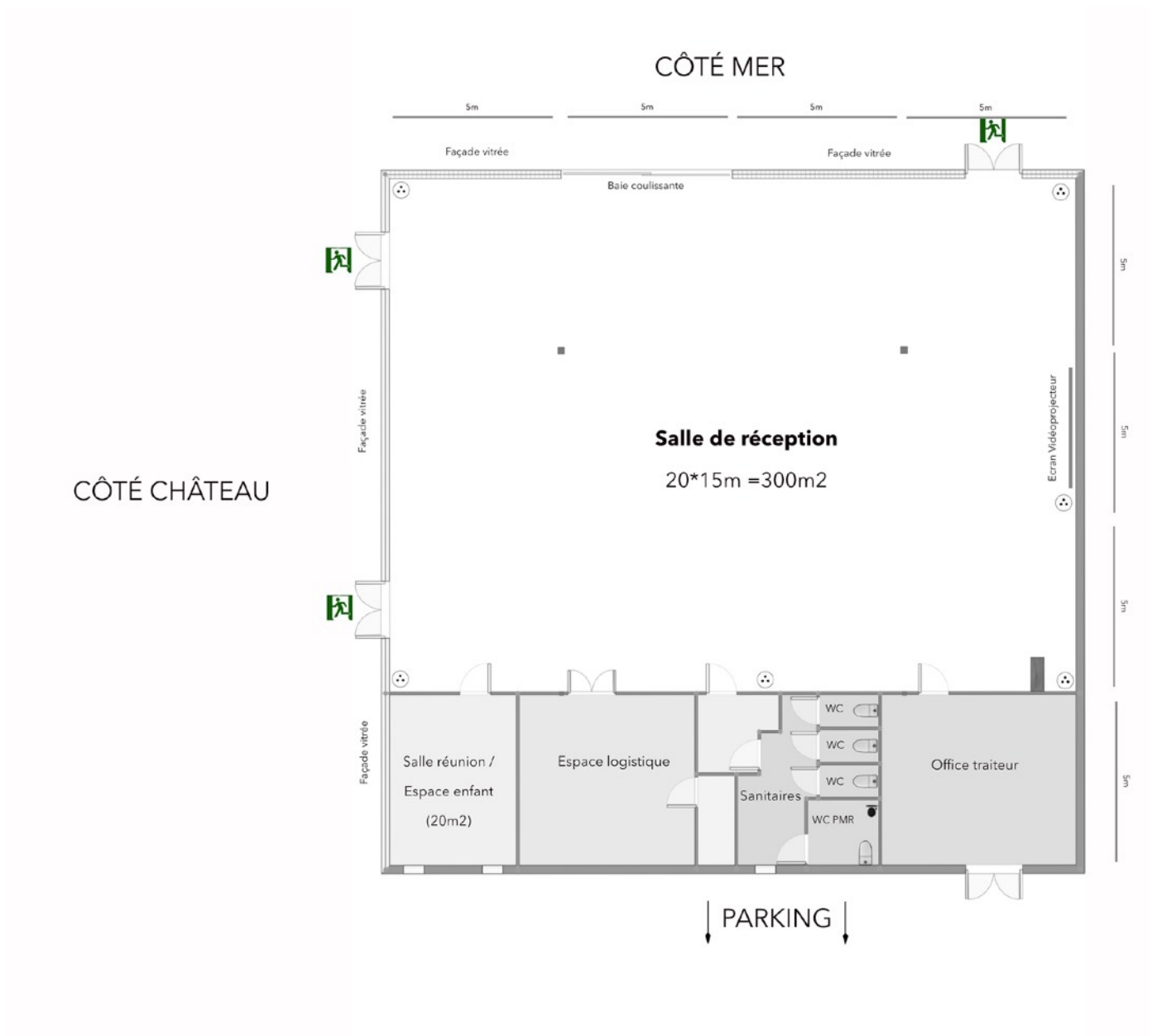
Aucune charge excédant 1kg ne pourra être accrochée ou suspendue aux structures des chapiteaux.

Pour mémoire

- **La baie vitrée au fond de la salle sera condamnée pendant la soirée dansante.**
- **Les portes de la salle doivent rester fermées pendant toute la soirée.** Il s'agit d'une obligation légale.
- Le volume sonore ne doit pas excéder le seuil de **90db**.
- La musique doit obligatoirement être coupée à **4h du matin**.
- Toutes animations de type pyrotechnie (y compris sky lanternes) sont interdites et toutes animations susceptibles d'engendrer des dégradations (animations sur les pelouses ...) devront faire l'objet d'une autorisation spécifique.
- Pour des raisons de sécurité, les bougies traditionnelles sont interdites. Vous pouvez en revanche utiliser des bougies LED

L'Orangerie

Plan général



Eclairage

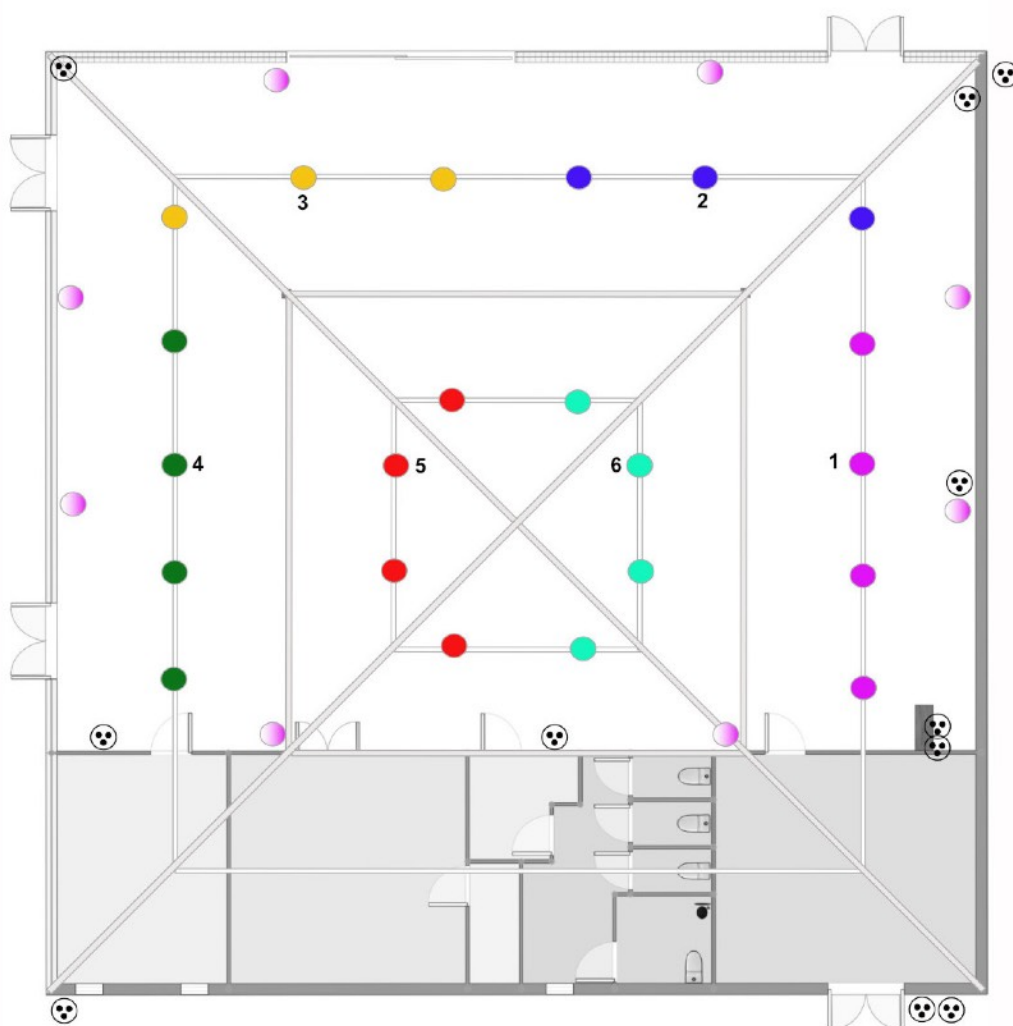
2 dispositifs d'éclairage sont présents :

- 22 spots LED au plafond, réglables en intensité par zone (6 zones pour faire varier l'éclairage en fonction de votre agencement), de couleur blanc chaud

Les spots LED du plafond se commandent via 6 boutons poussoirs qui possèdent aussi un variateur.

Attention: si les spots ne s'allument pas avec le bouton poussoir, c'est que le variateur est sans doute au niveau minimum!

Chaque interrupteur allume plusieurs spots par zone (cf plan ci-dessous).



● LED sol, couleur et intensité réglables

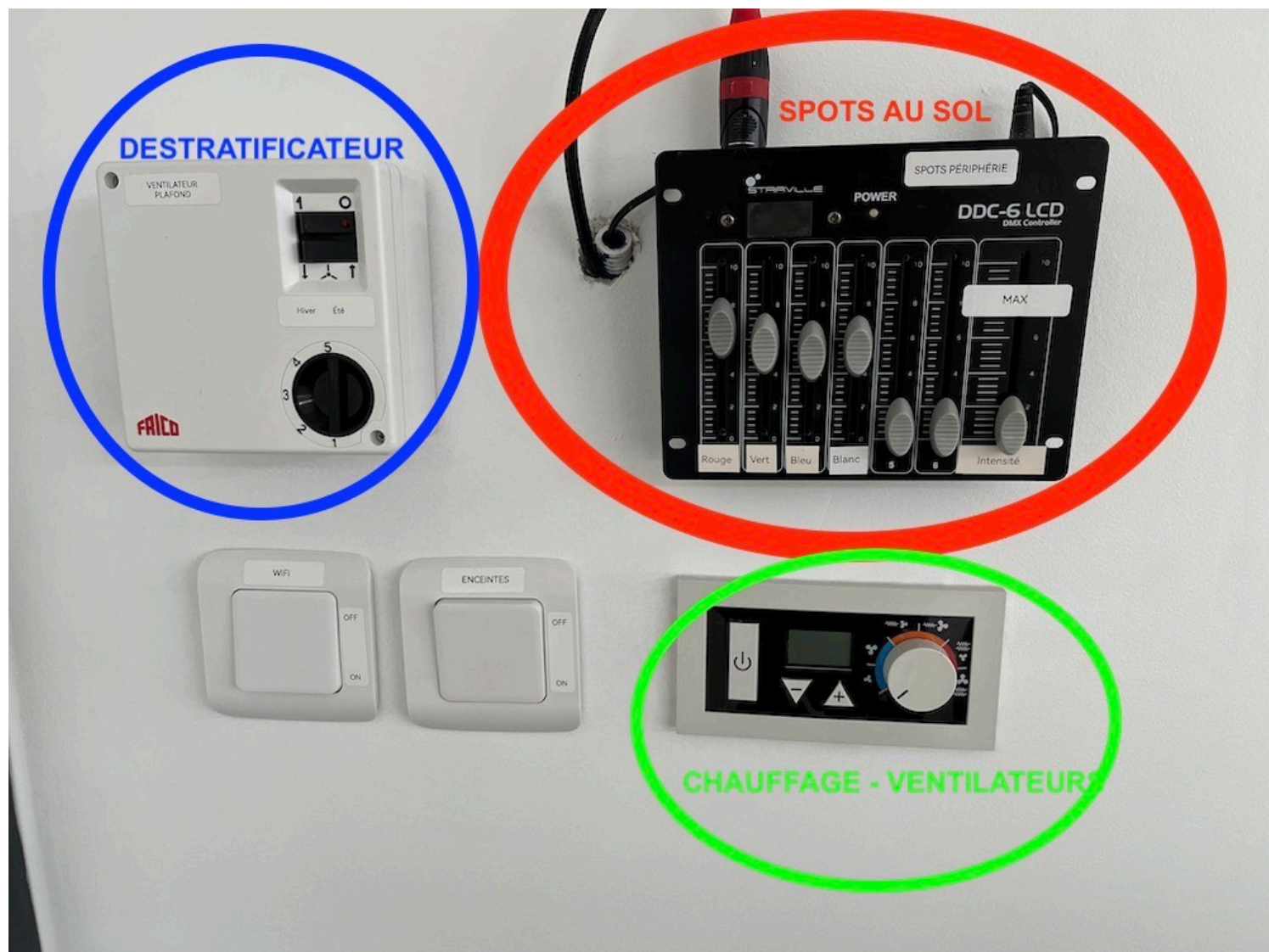
● ● ● LED plafond, couleur blanc chaud, intensité réglable (6 zones indépendantes)

●●● Prise de courant

- 8 spots LED au sol, en périphérie, dont la couleur et l'intensité sont réglables, afin de personnaliser l'ambiance

Les spots LED en périphérie se commandent par la console dédiée (en ROUGE - cf ci-dessous) : interrupteur on/off sur le dessus, puis réglage de l'intensité et des couleurs.

Attention: pour les éteindre, il faut d'abord mettre l'intensité au minimum PUIS éteindre via l'interrupteur.



Déstratificateur (ventilateur plafond)

Celui-ci permet de créer une température homogène dans l'Orangerie.

Il est donc conseillé de le mettre sur la position « Eté » pour faire monter l'air chaud (=rafraichir au niveau du sol) et sur la position « Hiver » pour faire descendre l'air chaud.

Celui-ci se commande via la commande dédiée BLEUE (cf ci-dessus).

Chauffage - Ventilateurs

Les 4 aérothermes s'allument depuis la commande spécifique (en **VERT** - cf page précédente). Pour les utiliser en mode « Ventilateurs », bien placer la molette de sélection sur les deux premières positions à gauche (Bleu petite vitesse, Bleu grande vitesse), puis appuyer sur la touche marche/arrêt.

Equipements audio-visuel

La salle est équipée de:

- un vidéoprojecteur avec sa télécommande BLANCHE
- un écran motorisé avec sa télécommande NOIRE
- six enceintes
- un limiteur de son

Le DJ qui animera votre dîner (Prise de parole micro et musique de fond uniquement) se branche directement sur l'installation existante.

La connexion du vidéoprojecteur se fait via une prise HDMI. Le son sera repris par la table de mixage du DJ.

Pour mémoire

- **La musique est réservée à l'intérieur de la salle Ebihens.**
- A partir de 22H, les portes et fenêtres des lieux mis à disposition devront restées fermées et aucune animation extérieure ne pourra avoir lieu.
- Pour des raisons de sécurité, les bougies traditionnelles sont interdites. Vous pouvez en revanche utiliser des bougies LED

Mobiliers

Du mobilier est disponible dans les deux espaces.

Salle EBIHENS

- 10 tables rondes de 150cm
- 8 tables rectangulaires de 183cm
- 100 chaises pliantes
- Tout le mobilier de jardin
- 10 mange-debout

Les tables, 50 chaises et les mange debout sont stockés dans l'espace situé entre la salle et l'office traiteur. 50 chaises supplémentaires sont rangées sur la gauche de la terrasse.



Orangerie

- 2 tables rondes de 150cm
- 28 tables rondes de 180cm
- 12 tables rectangulaires
- 30 chaises pliantes
- 270 chaise bistrot finition blanc patiné

Les chaises et tables sont dans l'espace de stockage (à côté de l'espace enfant).



Vous pouvez utiliser l'ensemble du mobilier dans tous les espaces de réception et donc les déplacer d'un espace à un autre en fonction de vos besoins.

Tout le mobilier peut être utilisé en extérieur (hormis les chaise bistrot), mais les chaises, tables et coussins du mobilier de jardin doivent être rentrés la nuit après votre réception.

Dès la fin de la location, tout le mobilier doit être nettoyé et rangé à leur endroit de stockage initial.

A défaut, 400€ seront retenus sur le dépôt de garantie.

« To do » avant de nous quitter

Le soir de la réception

Toutes les lumières intérieures des espaces de réception, ainsi que les lumières extérieures de la salle Ebihens doivent être éteintes.

Les tables, chaises et coussins du mobilier de jardin doivent être rentrés à l'intérieur des espaces de réception.

Les lumières extérieures du parking et du parc s'éteignent automatiquement à la fin de la nuit.

Merci de bien vouloir fermer le grand portail blanc une fois le dernier invité parti.

Rappel:

- La musique doit être coupée au plus tard à 4h précises
- Seules les personnes ayant réservées un hébergement au sein du domaine peuvent rester sur place à la fin de la réception. **Le camping n'est pas autorisé.**
- Une personne désignée par l'organisateur doit être présente sur place jusqu'au départ du dernier invité.

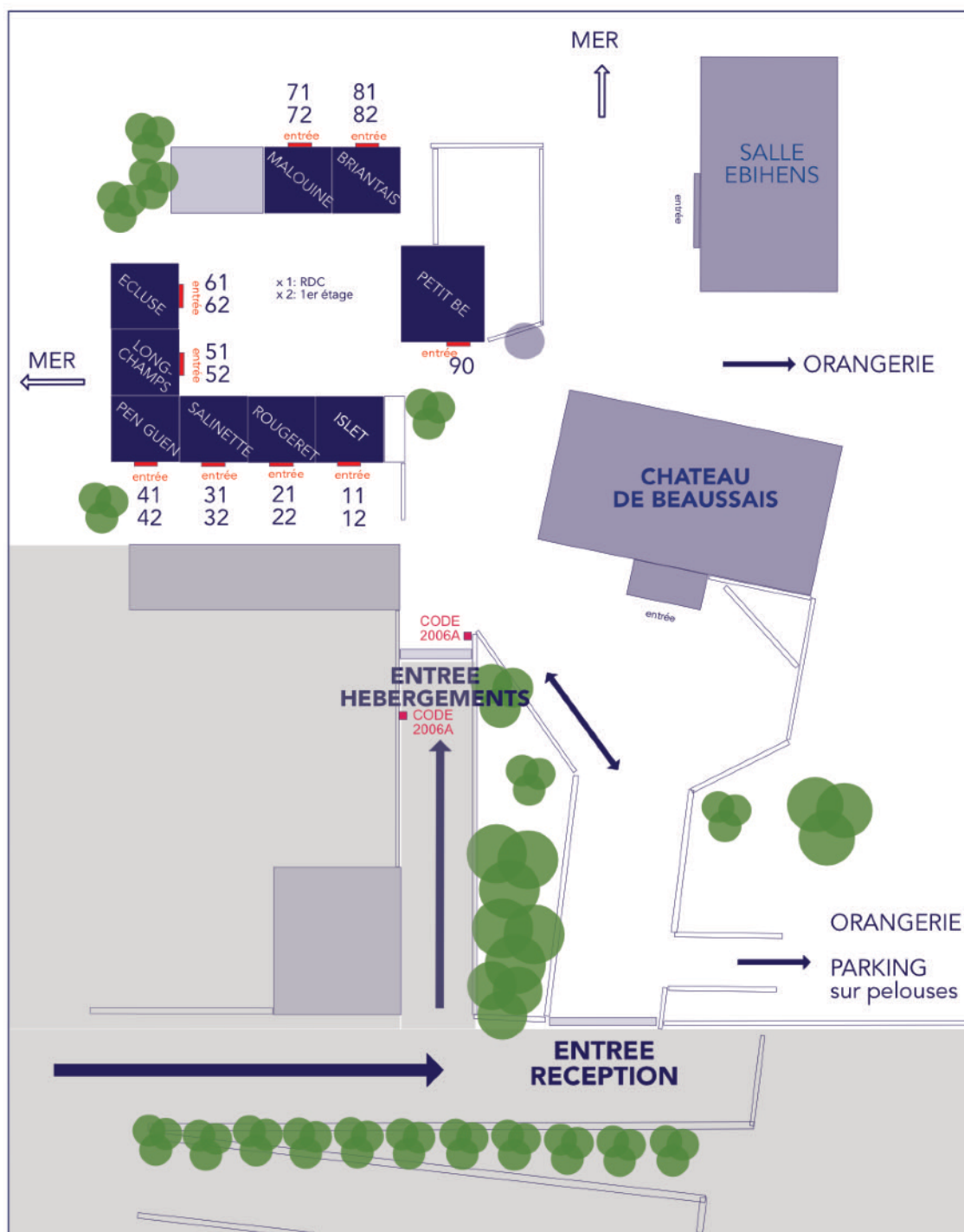
A la fin de la location pour réaliser l'état des lieux

- Tous les éléments de décoration que vous aurez installés devront être retirés et emportés.
- Les offices traiteur doivent être libérés de l'ensemble du matériel utilisés pour la réception (vaisselle...) .
- L'ensemble des déchets devront de même être évacués (bouteilles, poubelles, cartons...)
- **L'ensemble du matériel mis à disposition (tables, chaises, mobiliers de jardin...) devront être nettoyés et rangés à leur emplacement initial**
- **Les espaces de réception (salle, offices traiteur, chapiteau) devront être libérés**

Plan des hébergements

L'entrée dans le domaine peut se faire soit via l'entrée principale (merci de refermer le portail blanc s'il l'était en arrivant), soit via l'allée située sur la gauche du portail blanc. Le code à utiliser est le 2006A.

Une fois leurs affaires déposées, les occupants sont invités à garer leurs voitures sur les pelouses, sur la droite du domaine.



Les plans d'évacuation

La salle Ebihens

PLAN D'EVACUATION

INCENDIE



Appuyez sur le bouton d'alarme -incendie



18 ou 112



Attaquez le feu si vous le pouvez

EVACUATION



Dirigez vous vers les issues de secours

Ne revenez pas en arrière sans y avoir été invité

Dans la fumée, baissez-vous, l'air frais est près du sol

Fermez portes et fenêtres en quittant les lieux

Assurez-vous que personne ne se trouve dans les toilettes



Déclencheur manuel d'alarme-incendie



Extincteur



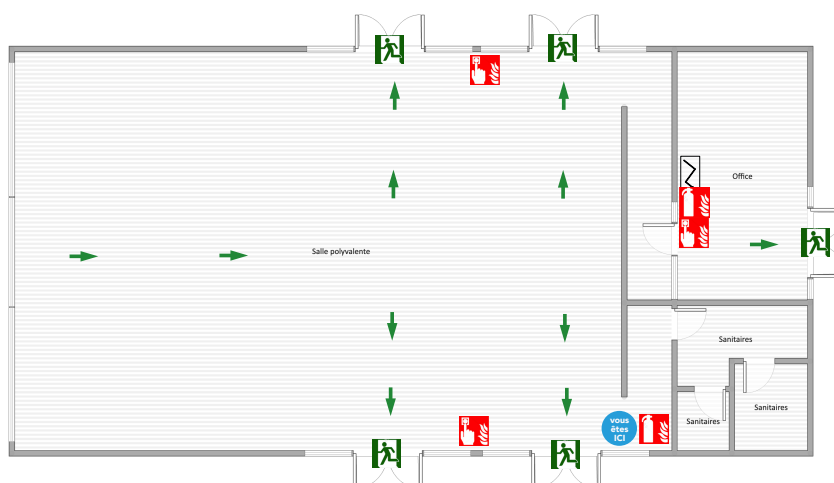
Sortie de secours



Armoire électrique



Cheminement d'évacuation



CHATEAU DE BEAUSSAIS - Salle Ebihens
Trégon - 22650 Beausais sur mer

Concepteur: DOOBLE VIEW - V1.00 - Juin 2020

REZ-DE-CHAUSSEE

PLAN D'EVACUATION

INCENDIE



Appuyez sur le bouton d'alarme -incendie



18 ou 112



Attaquez le feu si vous le pouvez

EVACUATION



Dirigez vous vers les issues de secours

Ne revenez pas en arrière sans y avoir été invité

Dans la fumée, baissez-vous, l'air frais est près du sol

Fermez portes et fenêtres en quittant les lieux

Assurez-vous que personne ne se trouve dans les toilettes



Déclencheur manuel d'alarme-incendie



Extincteur



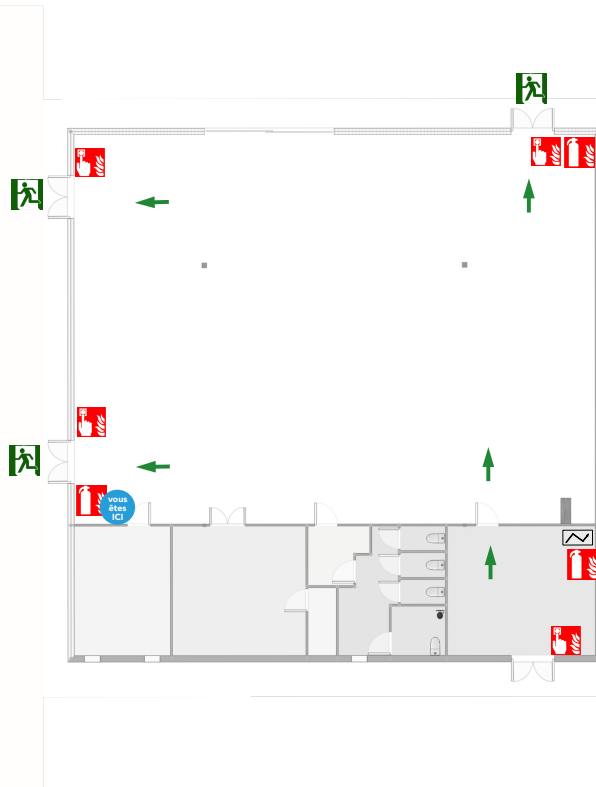
Sortie de secours



Armoire électrique



Cheminement d'évacuation



CHATEAU DE BEAUSSAIS - Orangerie
Trégon - 22650 Beausais sur mer

Concepteur: DOOBLE VIEW - V1.00 - Avril 2023

REZ-DE-CHAUSSEE

BONNE RECEPTION



CHÂTEAU DE BEAUSSAIS
UN JARDIN SUR LA MER